

LBRIS

We know
books

Miruna Lepuş

**Eminescu
pe înţelesul copiilor**



**EDITURA VREMEA
BUCUREŞTI
2024**

Cuprins

Prefață	7
Începutul	9
Lumea în care se naștea Mihai	10
Familia Eminovici	11
La Botoșani și la Ipotești.....	15
Casa familiei.....	19
Natura.....	21
Frumoasă-i (1866)	22
Lacul (1876)	23
Cu penetul ca sideful (circa 1876).....	24
Freamăt de codru (1877-1879).....	24
O, rămâi (1877-1879).....	26
Povestea codrului (1876-1878).....	27
Amintiri	28
Copii eram noi amândoi (circa 1871).....	29
Fiind băiet păduri cutreeram (1878).....	32
Povești și alte creații populare.....	33
Când crivățul cu iarna (1870-1872).....	34
Trecut-au ani... (1878-1879).....	34
Credința	35
Colinde, colinde! (1878).....	37
Învierea (1878)	38
Rugăciune (1879)	39
Răsai asupra mea... (1879)	40
Anii de școală.....	41
1858-1860	41
1860-1861	42
Aron Pumnul	43
Lecturile lui Mihai între zece și treisprezece ani.....	44
1861-1862	46
Vre o sgâtie de fată (circa 1878).....	48
În zădar în colbul școlii... (circa 1880-1881).....	49
1862-1863	49
Iubita de la Ipotești.....	50
Sara pe deal (1871-1872).....	50

Primii pași independenți la paisprezece ani.....	52
Angajat la Tribunal (octombrie 1864 – martie 1865).....	52
Din străinătate (1865).....	53
Din nou la Cernăuți (toamna lui 1865 – începutul lui 1866)	55
La mormântul lui Aron Pumnul (1866).....	55
De-aș avea (1865).....	56
La Bucovina (1866).....	57
Calendarele	59
La Blaj la șaisprezece ani.....	60
De la Sibiu la București	63
La Giurgiu și înapoi la București	64
Cu trupa lui Iorgu Caragialy (octombrie 1867 – începutul lui 1868)	67
„Caietul «Elena»”	67
Cu trupa lui Pascali (mai-septembrie 1868).....	69
Sufleur la Teatrul cel Mare (octombrie 1868 – martie 1869)	71
Singurătate (1876-1878).....	72
<i>Geniu pustiu</i> , piese de teatru și altele.....	74
Student la Viena	76
Cursuri.....	77
Societăți studențești și prieteni.....	78
Viața de student.....	79
Lecturi	81
„Caietul «Marta»” (1869-1870)	82
Texte din anii 1870-1872.....	83
Venere și Madonă (1869-1870)	84
Serbarea de la Putna	86
La Iași în 1872	90
Floare albastră (1869-1873)	90
Cugetările Sărmanului Dionis (1871-1872)	92
Student la Berlin (decembrie 1872 – vara lui 1874).....	95
Bibliotecar (august 1874 – august 1875)	97
Profesor în anul școlar 1874-1875	99
Revizor școlar (1 iulie 1875 – 4 iunie 1876).....	101
Începutul unei iubiri	101
O conferință susținută de Eminescu	103
O nouă demitere	104
Un episod de roman – trafic de cărți în 1875 la Cernăuți	104
Redactor la <i>Curierul de Iași</i> (19 mai 1876 – octombrie 1877).....	106
O, mamă... ..	107
Scrieri din anii petrecuți la Iași (1874-1877)	108
Dorința (1875-1876).....	109

Ai noștri tineri... (1876).....	110
Dormi! (1876).....	110
Eminescu la „Junimea”	112
[Tu, revistă ageamie...]	116
Epigramă.....	117
Redactor la <i>Timpul</i> (noiembrie 1877 – iunie 1883)	118
Eminescu jurnalist	120
Dușmăanii și conflicte.....	123
Fragmente din articole	125
Texte literare din anii petrecuți la ziarul <i>Timpul</i> (noiembrie 1877 – iunie 1883).....	132
Pe lângă plopii fără soț (1880-1883)	133
București – case, redacții, locuri și „evadări”	135
Atât de fragedă (1876-1879)	137
Internarea din iunie 1883	142
Șederea la Iași (1884-1886)	144
Mănăstirea Neamț (9 noiembrie 1886 – 11 aprilie 1887)	147
Botoșani 1887-1888	148
Texte publicate după prima internare.....	150
Mai am un singur dor (1878-1883)	152
Criticilor mei (1876).....	153
Ultimul an	155
Moștenirea.....	158
Știați că	161
Note.....	164

Începutul

La mijlocul secolului al XIX-lea, la Botoșani, cel de-al șaptelea copil al familiei Eminovici a fost botezat cu numele de Mihail, naș fiindu-i chiar bunicul din partea mamei¹. Data botezului, 21 ianuarie 1850, este una sigură, însă data nașterii nu poate fi cunoscută cu exactitate, întrucât atunci nu existau certificate de naștere, ci registre în care preoții însemnau, în ziua botezului, data și locul nașterii, numele nașului și câteva informații despre părinții pruncului. În catastiful bisericii Uspenia din Botoșani, unde a avut loc botezul, data nașterii este 15 ianuarie 1850, însă Eminescu

The image shows two pages of a handwritten church register from 1850, written in Cyrillic script. The left page is titled "РЕГИСТРЪ НАШЕГО НАШЕНЫ ДНИ БОТЪЗ" and the right page is titled "1850 АНКА 1850". Both pages contain columns for names, dates, and other details of baptisms. The handwriting is in Cyrillic, and the paper shows signs of age and wear.

Registrul pentru naștere și botez pe anul 1850, scris cu caractere chirilice, unde Mihail Iminovici este înscris pe rândul al treilea (Serviciul Județean Botoșani al Arhivelor Naționale)

însuși își calcula vârsta socotind din 1849² și scria într-un registru al societății literare „Junimea” că se născuse la 20 decembrie 1849, la Botoșani. Aceași dată și-o notase și tatăl său pe o psaltire în care însemnase datele de naștere ale copiilor. Așa era în firea lucrurilor, la mijlocul secolului al XIX-lea, când credința, rugăciunea și Biserica aveau încă rolul cuvenit în viața oamenilor. Data nașterii care figura în registrele școlii primare din Cernăuți era 6 decembrie 1850, iar cea din documentele liceului era 14 decembrie 1849. Istoria literară va reține însă ziua de 15 ianuarie 1850 ca fiind data nașterii lui Mihai Eminescu, pentru că este prima înscrisă într-un document oficial, acel catastif al bisericii din Botoșani. Oricum, în acele timpuri, precizia datelor nu era importantă – nici data nașterii lui Ion Creangă³ și nici cea a lui I.L. Caragiale nu sunt cunoscute cu exactitate.

Lumea în care se naștea Mihai

În momentul nașterii lui Mihai, nu trecuseră nici doi ani de la Revoluția de la 1848, iar Moldova natală era condusă de Grigore Alexandru Ghica, domnitor ce a stat în fruntea țării până în 1856, cu o pauză de un an, timp în care țara a fost sub ocupație rusească. Când Mihai avea șase ani, Basarabia a fost retrocedată Moldovei, un an mai târziu au avut loc Divanurile ad-hoc, iar în ianuarie 1859 Alexandru Ioan Cuza a fost ales domn atât în Țara Românească, cât și în Moldova, realizând Unirea. Pe atunci, Transilvania și Bucovina făceau parte din Imperiul Austriac, iar Dobrogea era sub dominație otomană.

Publicații Ministeriale.

MINISTERIUL DIN INTRU.

Ordin de Ți

Pentru a nu mai continua chaosul feluritelor ortografii cu care se scriau chărțile secțiilor, se alătură un exemplar de prescurtare ortografică, și se îndatorésă toți copiii acestui minister ca de la 10 Fevruariu corect înainte, să se conforme acestui mod simplificat în copierea chărțielor, căci la din contră, cel ce va neglija a se deprinde și cu aceste puține reguli, ca netrebuincios în serviciu, se va depărta.

a,	z,	z,	ka,	ke,	ve,	ki,
a,	ă,	b,	ca,	che,	ce,	chi,
vi,	ko,	ke,	kis,	d,	z,	e,
ci,	co,	cu,	chiu,	d,	d,	e,
e,	u,	ra,	re,	u,	ri,	ri,
f,	g,	ga,	ghe,	ge,	ghi,	gi,

ru,	ris,	x,	i,	i,	z,	z,	m,
gu,	ghiu,	h,	i,	i,	j,	l,	n,
u,	o,	oa,	n,	p,	c,	m,	ue,
n,	o,	ó,	p,	r,	s,	s,	sce,
ue,	r,	u,	u,	v,	is,	v,	x,
ște,	t,	f,	ts,	u,	iu,	v,	cs,
				z,			
				z,			

Pentru litera *u* când precedă o consonă se întrebunțiedă *ș*, de pildă *așternut*, *crescere* când precedă însă o vocală se întrebunțiedă *ss* de pildă *assa*. La începutul cuvintelor se întrebunțiedă tot-d'auna *ș*.

Asemene reguli se păstrédă și pentru litera *u*, de pildă *șinsar*.

Consónele duble nu sunt priimate.

ș final nu se întrebunțiedă de cât numai ca semn plural, de pildă *cú merg*, ei *mergú*.

Ministrul din intru **Ion Ghica.**

Ordin de ministru prin care se reglementa înlocuirea caracterelor chirilice cu cele latine, *Monitorul Oficial*, 8 februarie 1860

Rangurile boierești existau încă (tatăl lui Mihai era căminar, iar bunicul din partea mamei, stolnic) și țăranii erau împărțiți în răzeși (cei care aveau pământ) și clăcași (cei care lucrau pe moșiile boierilor). Populația țării locuia în marea ei majoritate la sat, căi ferate nu fuseseră construite în principate, iar curentul electric avea să fie folosit abia peste câteva decenii. Tradițiile erau păstrate cu sfințenie, iar credința în Dumnezeu era încă vie în popor, îndrumar și sprijin, ordonând întreaga viață a sătenilor.

Primele patru clase au devenit obligatorii și gratuite abia în 1864, ceea ce însemna că, la vremea când Mihai începea școala, părinții erau cei care plăteau școlarizarea elevilor, deci doar cei mai înstăriți își puteau trimite copiii la școală sau puteau angaja profesori particulari. Când Eminescu era mic, încă se scria cu caracterele chirilice. Le mai puteți vedea astăzi doar pe frescele din biserici, pe icoane și în cărțile vechi. Atunci, elevii învățau să citească folosind mai ales cărți bisericești – „a buchisi” vine de la „buche”, cea de-a doua literă din alfabetul chirilic. Trecerea la alfabetul latin, pe care îl folosiți voi astăzi, s-a făcut treptat, în anii domniei lui Cuza, după ce un timp s-a folosit un alfabet de tranziție, conținând atât caractere chirilice, cât și latine.

Familia Eminovici

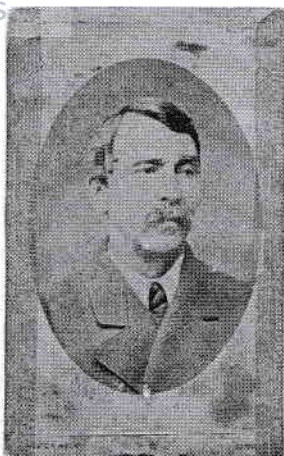
Când se naște Mihai, părinții aveau deja patru băieți – Șerban, Nicolae, Iorgu și Ilie, născuți în 1841, 1843, 1844, respectiv 1846, și o fată, Maria, care a trăit doar șapte ani; o altă fiică, Ruxandra, murise de mică. Mihai era al șaptelea născut și avea să fie urmat de încă două surori și doi frați (Aglae, în 1852, Harieta, în 1854, Matei, în 1856 și Vasile, mezinul familiei, care a murit de prunc). Părinții Gheorghe și Raluca au avut deci unsprezece copii, dintre care Mihai a fost cel mai apropiat de Ilie, cu trei ani și jumătate mai mare.

Fratele său Matei îl descria pe tatăl lor ca având „ochi albaștri; caracter foarte violent, dar în schimb foarte bun la suflet. Avea o putere herculeană și vorbea bine rutenește și rusește. Mai avea o memorie uimitoare; numai din contactul cu [boierii] Balș, Hurmuzaki, învățase bine nemțește și binișor franțuzește. Cunoștea aproape toată Moldova. De exemplu: de-l întrebai cine-i cutare?, apoi spunea nu numai cine-i, dar cine era tată-său, a cui fată era mamă-sa etc. Scria nu caligrafic, dar foarte lizibil, și stilul era scurt și concis; caracter ferm, nelingușitor, rezolva imediat chestiunea și de aceea îl iubea Balș”⁴, boierul pe a cărui moșie lucra ca administrator. Cunoșcându-l la bătrânețe, Caragiale îl descria pe tatăl lui Eminescu ca „foarte drăguț, glumeț și original.”⁵

Tot din amintirile lui Matei, mai știm că „mama era femeie mărunță, dar robustă, brună-albă, la față îi semăna Iorgu perfect, și puțin Mihai, – în adevăr foarte evlavioasă și harnică. Nu sta, cum nu stă apa care curge. Sarcastică ca și tata, dacă nu cumva de la el s-o fi învățat, sau el de la ea.”⁶ Provenind dintr-o familie boierească, Raluca (Rareșa pe numele ei adevărat) își scria singură nenumăratele jalbe și adrese prin care era nevoită să-și apere drepturile în diverse pricini privind proprietățile. Mamă a unsprezece copii, dintre care pe trei îi văzuse stingându-se de mici și pe alți trei în floarea tinereții, Raluca era iubită de fetele și de băieții ei – era întruchiparea bunătații și a credinței în Dumnezeu.



Gheorghe Eminovici



Raluca Eminovici (pictură)



Șerban Eminovici



Nicolae Eminovici



Iorgu Eminovici



Aglae Eminovici



Harieta Eminovici
(arhiva Memorialului Ipotești)

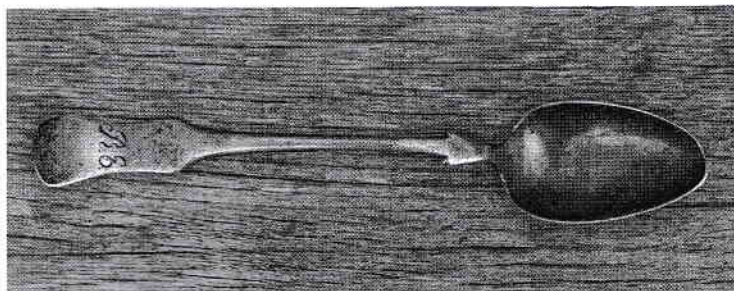


Matei Eminovici

De susținerea materială a acestei **numeroase** familii se ocupa tatăl, fiu de cântăreț bisericesc. Acesta, prin muncă și cinste, a **ajuns la rangul** de sluger și apoi la acela de căminar, trepte inferioare stolnicului, dregătorie pe care o avea socrul său. Aceste ranguri boierești își pierduseră în prima parte a secolului al XIX-lea **semnificațiile** inițiale, se cumpărau sau se acordau de către domnitorul țării ca o recunoaștere a **unor calități**. După ce a îndeplinit mai multe funcții, printre care pe aceea de administrator al moșiei unui boier dintr-o veche familie moldovenească, Gheorghe Eminovici a cumpărat în 1847 o parte din moșia Ipotești, în apropiere de Botoșani. La achiziție, au contribuit și soția sa și una dintre surorile ei, căsătorită cu un stolnic ajuns ban și spătar.

Pentru a vă face o idee despre starea materială a familiei, despre ierarhia lucrurilor și despre obiectele ce se aflau în casa unor tineri căsătoriți, puteți citi în continuare lista dotală a Ralucăi Eminovici, adică zestrea primită în ziua cununiei:

„Una icoană Maica Domnului, fericată în argint. – Una candelă tij de argint. – Patru ineli cu diamant. – Una părechi cercei cu mărgean. – Un fermual. – Două brațele de aur. – Una părechi de cercei cu coletul lor. – Una alesidă de aur. – 12 linguri. – 12 cuțițe. – 12 furculițe. – 12 lingurițe. – 1 lingură mare. – Un paneraș lucrat în ajur. – Una ladă mare. – Șasă tingiri de aramă. – Două tablale de Liptca. – 6 sfeșnice. – Un lighian. – Un ibric de alamă. – Un salop de atlas. – 7 rochii de mătăasă. – 1 rochie de alibet. – 8 straie de cit – 2 măsuți di cărți. – 3 tacâmuri de masă. – Pânză de fabrică – 4 tacâmuri. – Pânză de casă. – 24 bucăți, cămeși și fuste. – 4 bucăți scorturi. – 2 scrinuri. – 2 salteli. – 2 oghealuri. – 3 rânduri prostiri. – 8 perine cu trei rânduri de feți. – 3 capeli. – 7 șaluri și unul turcesc. – 2 mindire de lână. – 8 prosoape. – 1 gardirop. – 10 părechi scarpe de tot soiul. – 12 părechi colțuni. – Sticlării și farfurii. – Bani în numărătoare înaintea cununiei #1.500. – Bani în numărătoare în ziua cununiei la 29 Iunie anul 1840, rest #1.500. – Adică în bani #3.000 (galbeni) și zestre în haine și obiecte 576#.”⁷



Lingurița de argint cu monograma Ralucăi Eminovici
(arhiva Memorialului Ipotești)

Din veniturile aduse de moșia Ipotești, tatăl a reușit să își trimită toți băieții la învățătură în afara țării, mai întâi la Cernăuți, pe atunci în Imperiul Austriac, iar apoi, pe unii dintre ei, la Viena, la Berlin și în alte importante centre de învățământ universitar. Șerban și Ilie au avut studii medicale, Nicolae a urmat Dreptul, Iorgu și Matei au ales cariera militară, iar Mihai a studiat Filosofia și Dreptul la Viena, apoi la Berlin. Nici educația fetelor nu a fost uitată, dar nu se poate stabili dacă au urmat vreo școală: Aglae cânta la pian, juca în piese de teatru și se

implica în viața culturală din Cernăuți, unde l-a cunoscut pe Ciprian Porumbescu, iar Harieta, paralizată încă din copilărie, ajunsese la un nivel mulțumitor de cunoștințe, dovedit de întinsa corespondență ce s-a păstrat de la ea. Dacă pe băieți tatăl îi trimisese la studii în străinătate, fetele mergeau și ele în afara țării: în 1870, Raluca a făcut o călătorie în străinătate împreună cu Aglae, după două luni alăturându-li-se și căminarul.⁸ De la Praga se păstrează o fotografie a celor două, în care Raluca poartă lăncișorul de aur primit ca zestre. Aglae și Harieta au fost în 1874 la băi la Teplice, stațiune pe atunci în Imperiul Austro-Ungar, unde s-au îmbolnăvit de tifos, căminarul fiind nevoit să meargă să le aducă acasă, mărind astfel cheltuielile întreprinse cu acest voiaj, care se ridicau deja la dublul venitului său anual.

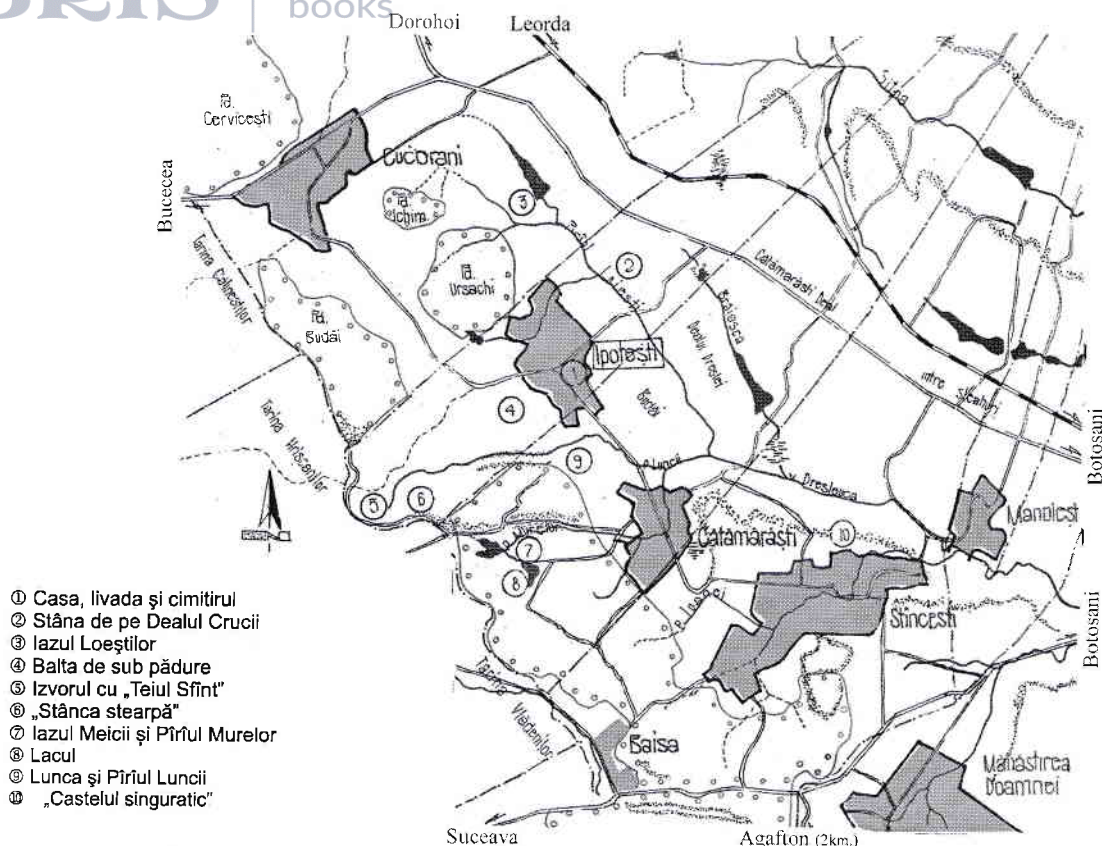
La Botoșani și la Ipotești



Biserica Uspenia (arhiva Memorialului Ipotești)

Mihai Eminescu s-a născut la Botoșani, lângă biserica Uspenia, în locuința cumpărată de mama sa din banii de zestre, iar apoi a locuit un timp împreună cu familia în casele unei mătuși înstărite, în același oraș. Și, totuși, nu Botoșaniul este localitatea cea mai des asociată cu numele lui Eminescu, ci Ipoteștiul.

Familia Eminovici a stat când la oraș, când la Ipotești, până când s-a terminat construcția casei de la moșie, începute în 1855. Problemele bănești și neînțelegerile cu chiriașii din casele de la Botoșani i-au determinat să vândă locuința din oraș și să se stabilească definitiv la moșie, în casa nou construită.



Satul Ipotești și împrejurimile (arhiva Memorialului Ipotești)

Ipoteștiul este situat la limita dintre câmpie și podiș, nu departe de cel mai nordic punct al României. Pe șosea, în zilele noastre, drumul până în centrul orașului Botoșani este de zece kilometri.

Moșia cumpărată în 1847 de tatăl lui Eminescu avea aproape zece kilometri în lungime și circa 400 de metri în lățime, o fâșie lungă și îngustă. Era compusă din puțin sub 300 de hectare de teren arabil, peste 30 de hectare de pădure, două hectare de vie, un iaz, o casă, hambare, grajduri etc. În 1889, experții chemați de tribunal să constate componența moșiei Ipotești o descriu astfel: „moșia Ipotești, situată în comuna Cucoreni, plasa Târgu-Miletin, jud. Botoșani, cumpărată de la Gheorghe Eminovici, compusă din 2 trupuri, având aproximativ ca la 300 [de] fălci [de] pământ în care intră tot cu aproximație 23 [de] fălci [de] pădure, 200 [de] fălci [de] pământ arabil, iar restul fânaș și imaș; pe moșie se află o casă compusă din două odăi acoperită cu șindrilă ce servește de crăsmă pe șleahul Dorohoiului și două iazuri cu pește; în vatra satului se află casa de locuință cu pereții de vălătuci [pământ amestecat cu paie] acoperită cu șindrilă, compusă din două odăi și o cămară; în ogradă ca atenanse [dependințe] sunt: o bucătărie cu două odăi, pereții tot din vălătuci, acoperită cu șindrilă, un hambar de scânduri, un grajd de nuiiele acoperit cu scânduri, pentru cai și o șură de furci acoperită cu paie; împrejurul curții este o

livadă cu pomi roditori și trei pogoane vie; tot în vatra satului se mai află o casă de locuință pentru administrator, acoperită cu șindrilă și un loc sterp în întindere de 10 prăjini [de] pământ.”⁹



Casa familiei Eminovici de la Ipotești în 1909, fotografie de Jean Bielig, cel care realizase și ultima fotografie a poetului (arhiva Memorialului Ipotești)

Lângă casă, se afla și o bisericuță de lemn, în curtea căreia au fost înmormântați părinții și doi dintre frații lui Eminescu. Cei doi soți au dărâmat vechea casă de la Ipotești, nefiind într-o stare bună, și au construit una nouă, începând cu anul 1855. Era o casă de oameni înstăriți, cu cerdac în față, nu un conac boieresc, potrivit rangului din acea vreme. Eforturile lor materiale s-au concentrat pe educația copiilor. Se păstrează fotografii cu această casă, așa cum arăta ea la începutul secolului trecut¹⁰ iar într-un scurt documentar, intitulat „Eminescu – Veronica – Creangă”, realizat de Octav Minar în 1914, apar atât casa, cât și biserica. Îl puteți căuta și viziona, fără însă a da prea multă importanță textului intercalat între secvențe, pentru că apar destul de multe inexactități.

Despre „locuința părintească”, G. Călinescu scria că „nu era palat boieresc, ci o casă modestă de țară, dar încăpătoare și gospodărească, nu lipsită de anume eleganță rustică. Era o construcție geometrică, puțin ridicată asupra solului, cu câte două ferestre mari în laturi. Un pridvor înalt în față, la care suiau pe vreo șapte trepte de lemn, un acoperământ al tindei, în chip de fronton grec, sprijinit pe două coloane zvelte, dădeau albei clădiri acoperite cu tablă un vag stil neoclasic. De o parte și de alta a largului pridvor, doi tei străjuiau rămuroși. [Era vorba, de fapt, de doi salcâmi.]

Ca în orice gospodărie de țară, se vedeau în apropiere odăi pentru **argați și slugi**, șopruri și hambare, iar în fund o livadă cu pomi fructiferi și câțiva butuci de vie. **Dindărătul** unor uluci din scânduri bătute în lungime una peste alta în niște pari de lemn, pe sub **umbra a doi** tei imenși, se înălța o clopotniță paralelipipedică, de asemenea din scânduri, **așezate vertical**, cu înfățișare de coteț de porumbei. Pari lungi proptiți în toate laturile împiedicau **năruirea acestui sacru șopru**, în vecinătatea căruia se ridica, nu prea sus, deasupra acelorași uluci, **căciula de tablă a vechii bisericuțe de lemn**.

Înlăuntrul casei, o odaie pe dreapta, cu o fereastră în față și două laterale, **dând cu ușa înspre sală**, alcătua camera de meditație și de lucru a lui Gh. Eminovici, iar în zilele mari salonul de primire a musafirilor. La perete erau dulapuri cu cărți – al cărui număr **nu trebuie să-l exagerăm** [totuși, mărturiile rămase dovedesc o bibliotecă bine încheată] – în mijloc o masă cu două sfeșnice, o călimară și o scrumelniță, câteva scaune împrejur, pe pereți unele chipuri de domnitori făcute de un neamț bătrân, anume Antoni Zigri, pripășit pe la moșia lui Balș și care zugrăvisse și pe Raluca cu destulă măiestrie. [...] [Aceste paranteze drepte cuprinzând trei puncte marchează locul unde este omis un fragment din text.]

Cealaltă odaie, de dormit, era fără îndoială mobilată cu lucrurile aduse de Raluca drept zestre. În afară de necesarele crivaturi [paturi], se aflau acolo două scrinuri conținând multă, meticuloasă rufărie mirosind a sulfină și levănțică, un «gardirop» [dulap de haine] de cele masive, de nuc, așa cum romantismul de la 1840 a mai uitat prin casa vreunei babe cu bonet, pe vreun dulăpior un lighean și un ibric de alamă și, mai cu seamă, icoana ferecată în argint a Maicii Domnului, sub care ardea necontentit, cu subite eclipse, o candelă de asemenea de argint, menită peste noapte să vegheze ca un opaiț somnul casei.”¹¹

În spate, era un hol cu rol de cămară și loc de depozitare.

Părinții și fetele aveau dormitoare în casa aceasta, însă băieții aveau camera lor într-un alt corp de casă, numit „atenansă”, unde erau și cancelaria și bucătăria. Mihai și frații săi se reuneau în încăperea ce le era destinată doar în vacanțe, căci în rest erau plecați la școli, departe de casă.

În curte, pe lângă arbori și pomi fructiferi, mai erau o fântână, grajduri, staule, cotețe, coșere [construcții din nuiele] pentru depozitarea porumbului și altele, ca în orice gospodărie țărănească mai înstărită. Tot acest univers a fost descris într-un fragment de roman, prezentând viața la curtea unui mic boier de țară, pentru care Eminescu se inspirase cel mai probabil din propria copilărie: curtea boierească se continua cu livadă, straturi de flori, vie și prisacă îngrijită de un „moș Miron prisăcarul care-i spunea povești și-l ținea pe genunchi”¹² acest Moș Miron apare în unele biografii ale poetului ca personaj real, povestitor de talent care îl încântă pe copil cu istoriile sale.

Mai târziu, vorbind despre el însuși și despre Slavici într-un articol din ziarul *Timpul*, Eminescu afirma cu mândrie că „unul a legat araci în via părintească și unul a ținut coarnele plugului pe moșia părintească”, amândoi fiind „viță de țaran românesc”¹³ origine pe care o va mărturisi de mai multe ori în publicistică, fără a aduce însă în discuție rangurile boierești ale tatălui și ale bunicului, care, pe de altă parte, **nu-l ținuseră departe de viața la țară, aproape de săteni**.

Soarta casei familiei Eminovici din Ipotești nu a fost una fericită, căci tatăl a fost nevoit să vândă moșia în 1878. În timp însă, în locul legat cel mai strâns de numele lui Eminescu s-a construit cel mai important centru cultural dedicat poetului. Înființat la mijlocul secolului al XX-lea și trecut prin multe schimbări, centrul de la Ipotești este compus acum dintr-o casă memorială, biserica familiei și biserica nouă, construită la îndemnul lui Nicolae Iorga, în memoria lui Eminescu, un muzeu, o bibliotecă, spații de expoziții, conferințe și spectacole și casa ultimei proprietare a moșiei, amenajată ca muzeu etnografic. În apropiere, puteți vedea și locurile copilăriei lui Mihai – pădurea (pe care o puteți admira de la înălțime, dintr-un Observator), lacul cu nuferi și „insula cea verde” (până la care puteți ajunge pe un pod), satul, dealurile, Mănăstirea Agafton.

Cum spuneam, în 1878, Gheorghe Eminovici a vândut moșia Ipotești pentru a-i da fiicei sale Aglae zestrea promisă înainte de nuntă, pe care, așa cum anticipase Eminescu, nu o putuse plăti din veniturile proprii. La momentul acela, Eminescu a încercat, fără succes, să strângă bani pentru a o răscumpăra – „mi-ar părea rău dacă țerina aceea, unde zace ce-am avut mai scump în lume, ar încăpea pe mâini străine.”¹⁴ Se referea la mormântul mamei sale. Despărțirea de moșie nu a fost însă totală, căci tatăl a rămas în continuare acolo ca administrator desemnat de noul proprietar, iar unii dintre copiii săi au mai locuit alături de el pentru scurte perioade. Bătrânul a fost însă nevoit să se mute din casa construită de el în atenansa în care locuiseră odinioară fiii săi, unde avea și o cameră-birou.

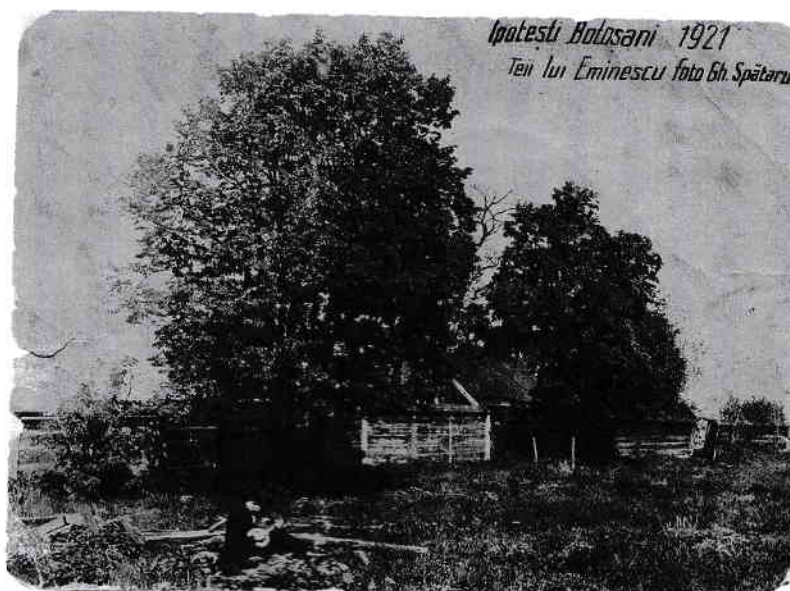


Casa memorială reconstruită pe locul și urmând planul locuinței Eminovicilor (arhiva Memorialului Ipotești)



Teiul plantat de Eminescu la mormântul
mamei (arhiva Memorialului Ipotești)

După moartea Eminovicilor, casa s-a degradat progresiv și a fost dărâmată în 1924. Nouă ani mai târziu, s-a pus piatra de temelie a unei construcții ce avea să găzduiască un muzeu dedicat lui Eminescu. Cum însă aceasta nu respecta planul casei Eminovicilor, a fost demolată pentru a lăsa loc clădirii actuale, inaugurată ca muzeu în 1979.



Teii de lângă bisericuța de la Ipotești (arhiva Memorialului Ipotești)